

VOORBEELD

Alstublieft, UW
NATIONALE
BENCHMARK
MOBILITEIT
RAPPORT

Dank voor uw deelname!

VOORBEELD VOORWOORD

De manier waarop we werken en reizen verandert snel. We werken steeds meer plaats- en tijdonafhankelijk en het wordt steeds makkelijker om verschillende vervoersvormen te combineren. Tegelijkertijd neemt de druk op ons milieu en het klimaat toe en daarmee de noodzaak om ons reisgedrag te veranderen en (meer) emissieloos te reizen.

Dit persoonlijke Nationale Benchmark Mobiliteit rapport geeft u inzicht in uw mobiliteitsbeleid, uw wagenpark en de emissies die dat veroorzaakt. Het is een momentopname van uw beleid en prestaties van het afgelopen jaar. We geven een

overzicht van de meest effectieve maatregelen en of deze ook door u en andere organisaties worden toegepast. Zo maken we inzichtelijk waar u voorop loopt en waar u nog kunt verbeteren.

Wij geloven in een mooie en duurzame wereld. Waarin mensen leven, werken en ondernemen zonder schade aan natuur en milieu. Een wereld waarin duurzame keuzes aantrekkelijk zijn. Samen maken wij onze wereld beter. Doet u mee?

Marjolein Demmers

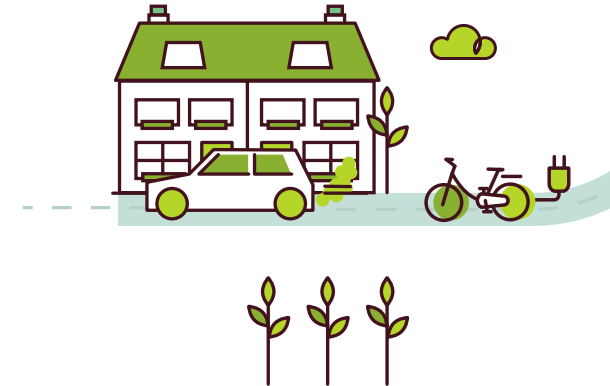
Directeur Natuur & Milieu

NATUUR
& MILIEU

Frans Rooijers

Directeur CE Delft

CE Delft



SAMENVATTING

VOORBEELD

In 2018 hebben @@ organisaties deelgenomen aan de Nationale Benchmark Mobiliteit (NBM).

In dit persoonlijke rapport kunt u zien hoe uw organisatie scoort ten opzichte van andere deelnemende bedrijven in mobiliteitsbeleid en voorzieningen (deel 1) en wagenparkbeleid (deel 2).

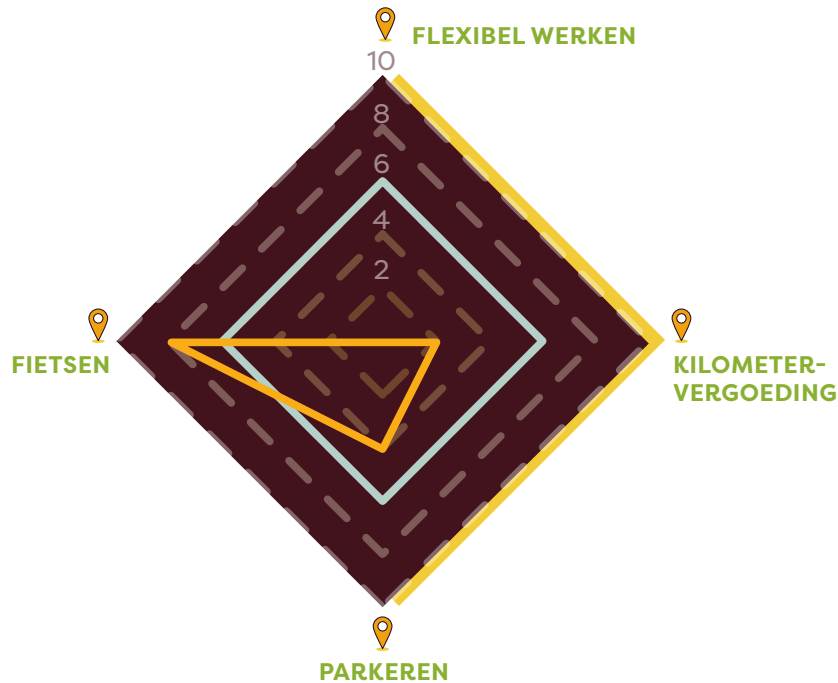
@@ NAAM ORGANISATIE

De oranje lijn geeft uw score op een schaal van 0-10 aan.

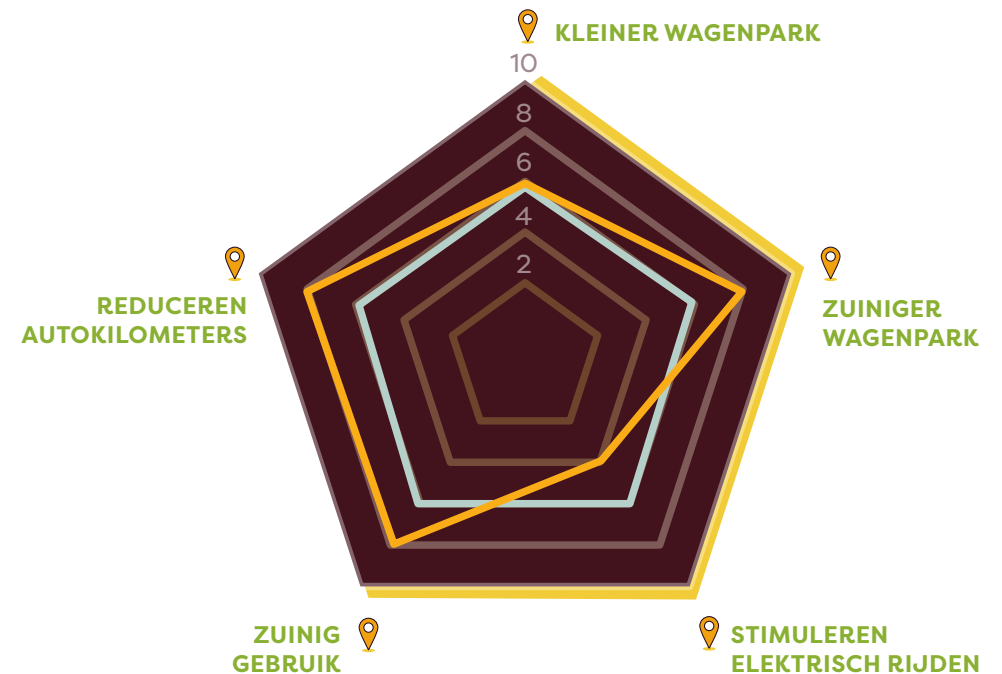
De blauwe lijn is de benchmark of het gemiddelde van alle deel-

nemende organisaties. Deze staat gelijk aan een score 6. Een score boven de 6 betekent dat u het beter doet dan de benchmark.

Deel 1 Mobiliteitsbeleid & Voorzieningen



Deel 2 Wagenparkbeleid





INHOUD:

Deelnemende organisaties

- **Organisatiekenmerken**
- **Mobiliteitskenmerken**

Deel 1

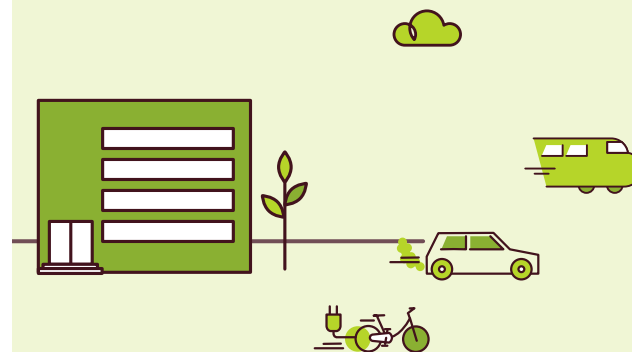
Mobiliteitsbeleid & Voorzieningen

- **Flexibel werken**
- **Kilometervergoeding**
- **Parkeren**
- **Fietsen**

Deel 2

Wagenparkbeleid

- **Kleiner wagenpark**
- **Zuiniger wagenpark**
- **Stimuleren elektrisch rijden**
- **Zuinig gebruik**
- **Reduceren autokilometers**



VOORBEELD

Deel 1

**UW BENCHMARK-
RESULTATEN:
MOBILITEITSBELEID EN
VOORZIENINGEN**

- _ Flexibel werken
- _ Kilometervergoeding
- _ Parkeren
- _ Fietsen

Mobiliteitsbeleid & Voorzieningen

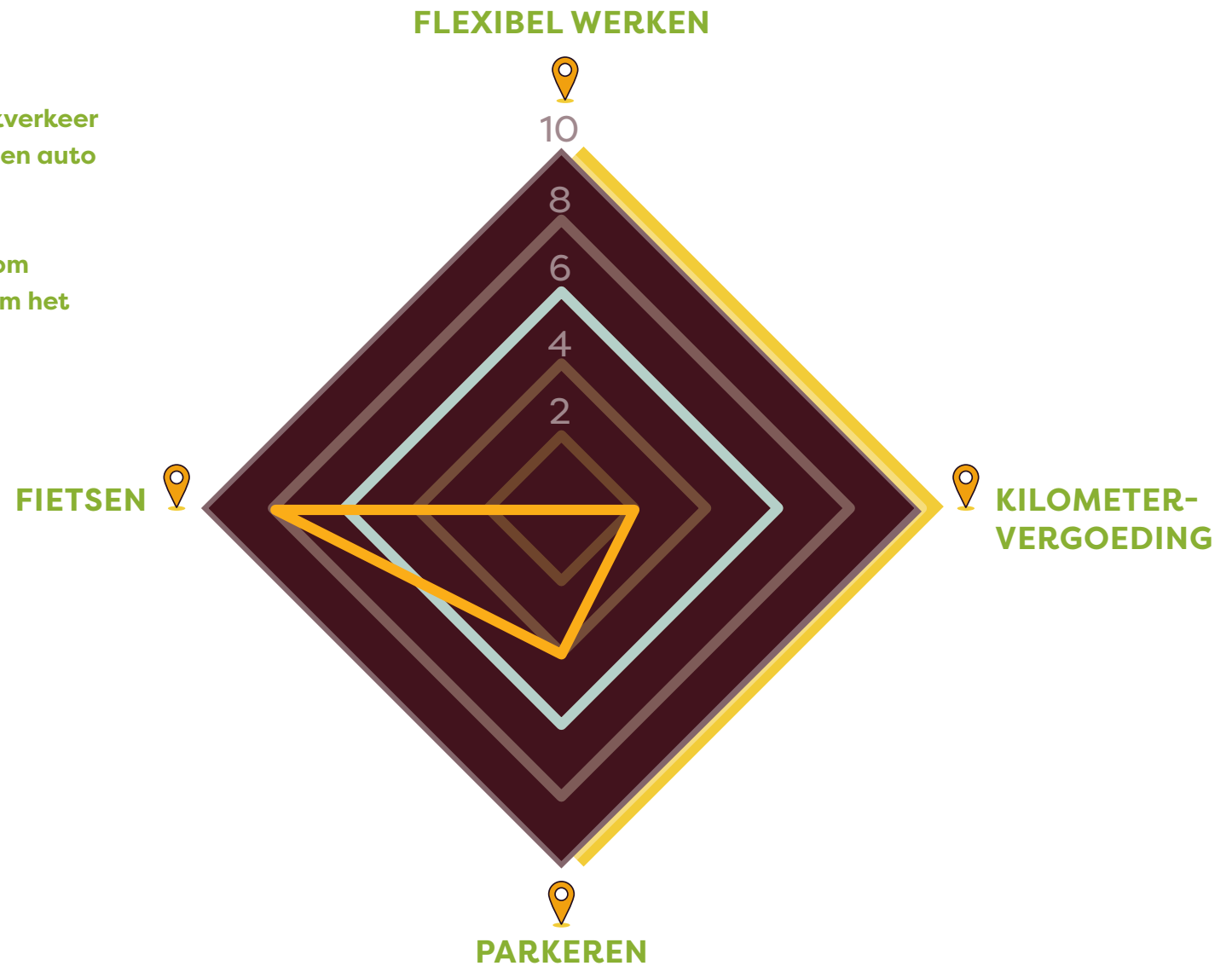
Hoe stuurt en faciliteert u het woon-werkverkeer en zakelijk reizen van werknemers die geen auto van de zaak hebben?

En welke maatregelen heeft u genomen om de noodzaak tot reizen te beperken en om het reizen schoon en efficiënt te maken?

Deel 1 laat uw score zien in flexibel werken, kilometervergoeding, parkeren en fietsen.

De oranje lijn geeft uw score op een schaal van 0-10 aan.

De blauwe lijn is de benchmark of het gemiddelde van alle deelnemende organisaties. Deze staat gelijk aan een score 6. Een score boven de 6 betekent dat u het beter doet dan de benchmark.





FLEXIBEL WERKEN

Uw Score @@%

VOORBEELD

Onder flexibel werken verstaan wij de mogelijkheid om thuis of op andere locaties te werken, de vrijheid om op andere tijden te werken, reistijd als werktijd te rekenen en de ICT-middelen die het werken en vergaderen op afstand ondersteunen.

Leestip

in alle tabellen zijn de maatregelen op volgorde van waardering gezet. De meest effectieve maatregel staat bovenaan. Effectief kan zijn in relatie tot duurzaamheid maar ook tot kosten(reductie) en medewerker-tevredenheid.



Door flexibel te werken hoeven medewerkers minder vaak of minder ver te reizen en kunnen zij de spits vermijden. Hierdoor worden er minder auto- en treinkilometers gemaakt en is er minder CO₂-uitstoot. Het leidt ook tot betere spreiding van reizen en daarmee tot minder oponthoud op zowel de weg als het spoor.

De mogelijkheid om één of meer dagen per week thuis te werken wordt door ons het hoogst gewaardeerd, omdat dit mobiliteit voorkomt (in ieder geval de

werkgerelateerde mobiliteit). Ook de optie om reistijd in het OV als werktijd mee te rekenen scoort hoog, omdat dit het gebruik van het OV stimuleert. De andere

opties scoren lager, omdat deze alleen voor een verschuiving zorgen of slechts voor iets kortere afstanden: ritten worden er niet mee voorkomen.

Op welke manieren faciliteert uw organisatie flexibel werken?

	UW ORGANISATIE	BENCHMARK
Werknemer kan een of meer dagen per week thuiswerken	√	@@%
OV-reistijd (woon-werk) mag als werktijd worden gerekend ongeacht de duur van de reistijd	√	@@%
OV-reistijd (woon-werk) mag als werktijd worden gerekend voor medewerkers met een lange reistijd	X	@@%
Voorzieningen om op afstand te vergaderen (scherm delen, videoconferencing)	√	@@%
Mogelijkheid om thuis of op een andere werkplek in te loggen op het netwerk van de organisatie	√	@@%
Werknemer kan op andere locaties werken , bijvoorbeeld bij een andere vestiging, een station of flexkantoor	√	@@%
Werknemer kan werktijden zelf bepalen	X	@@%
Anders	√	@@%



VOORBEELD

Bij de keuze hoe te reizen spelen verschillende aspecten zoals de hoogte van de (kilometer) vergoeding, comfort, reistijd en milieu een rol.

Wanneer de kilometervergoeding voor fietsen en OV significant hoger is dan voor de auto, zal het aandeel duurzaam reizen sterk toenemen.

Kilometervergoeding

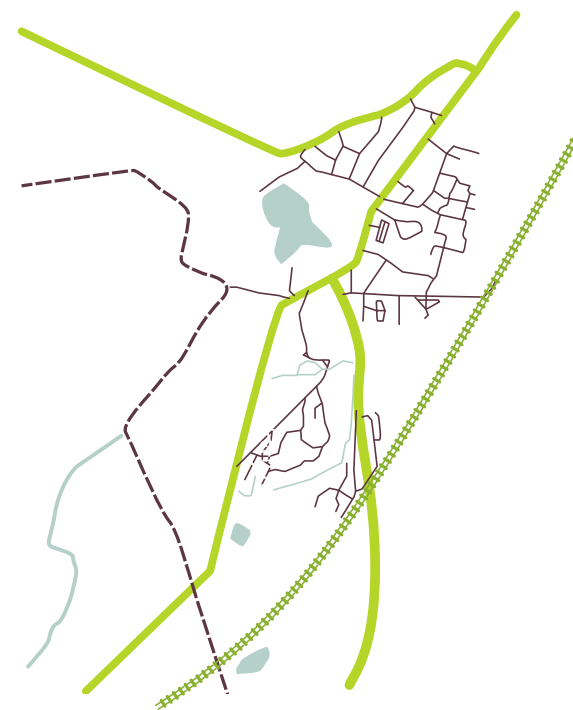
De gemiddelde kilometervergoeding voor woon-werkverkeer is @@ euro. @@% van de werkgevers differentieert de woon-werkvergoeding naar het gebruikte vervoermiddel.

De gemiddelde kilometervergoeding voor zakelijke reizen is @@ euro. @@% van de werkgevers differentieert de zakelijke vergoeding naar het gebruikte vervoermiddel.

Voorwaarden kilometervergoeding

Veel werkgevers hanteren een minimale en maximale woon-werkafstand om in aanmerking te komen voor een kilometervergoeding. @@% van de benchmark hanteert een minimale woon-werkafstand variërend van @@ kilometer tot @@ kilometer, @@% een maximale woon-werkafstand. Deze maximale woon-werkafstand varieert tussen de @@ en @@ kilometer. Let op, een minimale woon-werk

afstand als voorwaarde is een ouderwetse maatregel en moedigt het fietsen naar het werk niet aan. Een maximale woon-werk afstand kan aanzetten om dichterbij het werk te gaan wonen. Het combineren van afstandslimieten met de hoogte van vergoedingen per vervoermiddel heeft een sterk effect op reisgedrag.



VOORBEELD

Deel 2

UW BENCHMARK- RESULTATEN: WAGENPARKBELEID

- _ Kleiner wagenpark
- _ Zuiniger wagenpark
- _ Stimuleren elektrisch rijden
- _ Zuinig gebruik
- _ Reduceren autokilometers

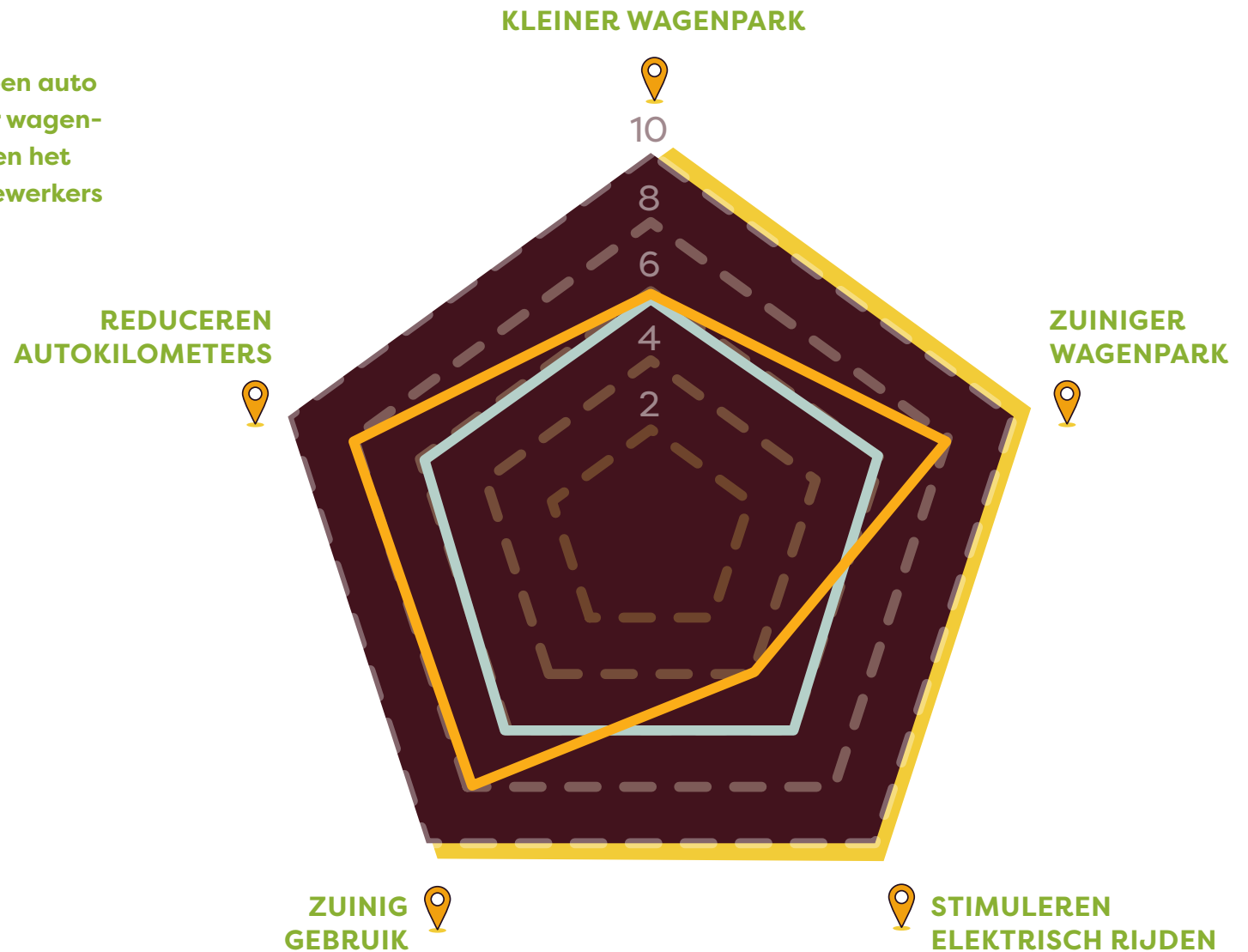
Wagenparkbeleid

Wanneer hebben medewerkers recht op een auto van de zaak? Hoe promoot u een zuiniger wagenpark? En wat doet u om het zuinig rijden en het maken van minder kilometers onder medewerkers aan te moedigen?

Deel 2 laat uw score zien in een kleiner wagenpark, zuiniger wagenpark, het stimuleren van elektrisch rijden, zuinig gebruik en het reduceren van autokilometers.

De oranje lijn geeft uw score op een schaal van 0-10 aan.

De blauwe lijn is de benchmark of het gemiddelde van alle deelnemende organisaties. Deze staat gelijk aan een score 6. Een score boven de 6 betekent dat u het beter doet dan de benchmark.





KLEINER WAGENPARK



VOORBEELD

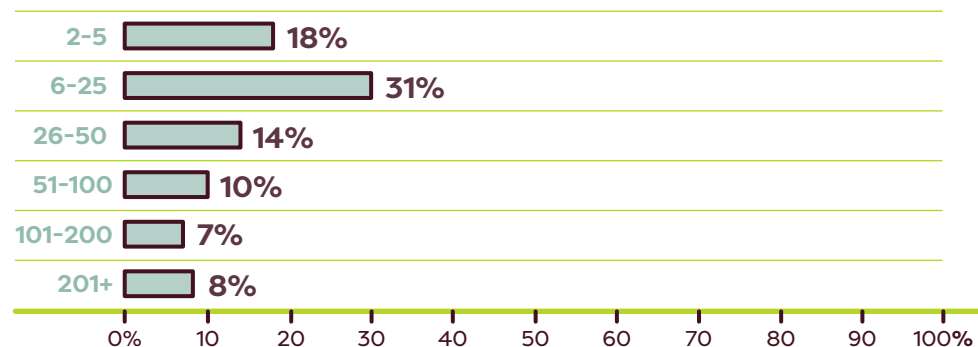
U hebt een eigen wagenpark, net als @@ % van de deelnemers aan deze benchmark. Een gemiddeld wagenpark in de benchmark bestaat uit @@ personenauto's. Per 100 medewerkers betekent dit gemiddeld @@ auto's.

Uw wagenpark bestaat uit @@ auto's. Daarmee komt het aantal personenauto's per 100 medewerkers voor uw organisatie uit op @@. U scoort voor het stimuleren van een kleiner wagenpark een @@. Deze score is bepaald op basis van het aantal arbeidsvoorwaardelijke auto's. Deze zijn

niet per definitie nodig voor de uitvoering van het werk. Bij functionele auto's wordt ervan uitgegaan dat deze wel nodig zijn om het werk te kunnen uitvoeren. Op de omvang van het functionele wagenpark kan gestuurd worden door de kilometergrens voor een functionele auto te verhogen.

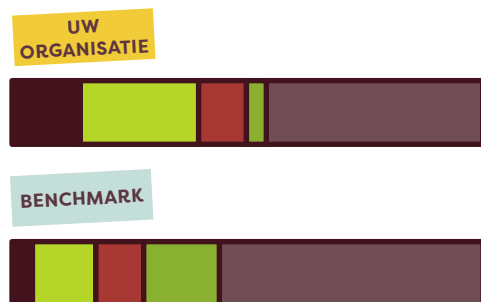
Wat is de omvang van het wagenpark van deelnemende organisaties?

AANTAL VOERTUIGEN



Wat is de opbouw van uw wagenpark?

PER BRANDSTOFSOORT



- Benzine
- Diesel
- LPG / CNG / LNG
- Stekkerhybride
- Volledig elektrisch

TYPE AUTO



- Functionele auto's
- Arbeidsvoorwaardelijke auto's
- Private lease
- Pool- en deelauto's



VOORBEELD Recht op arbeidsvoorwaardelijke auto

Een arbeidsvoorwaardelijke auto wordt verstrekt als onderdeel van secundaire arbeidsvoorwaarden zonder dat dit voor de uitvoering van de functie direct noodzakelijk is. @@% van de organisaties biedt medewerkers het recht op een arbeidsvoorwaardelijke auto.

@@% heeft een afzienregeling voor werknemers die liever een alternatieve regeling hebben, zoals een reiskostenvergoeding (@@%) of een mobiliteitsbudget (@@%). Zij geven hun werknemers de vrijheid om af te zien van een auto van de zaak en te kiezen voor een optimale vervoerswijze.

Recht op functionele auto

Een functionele auto wordt verstrekt omdat deze als noodzakelijk wordt geacht voor de uitvoering van de functie. Bij @@% van de organisaties hebben medewerkers recht op een functionele auto. Bij @@%

is dit bepaald op basis van functiecategorie, bij @@% is het ook afhankelijk van een minimum jaarkilometrage.

@@% heeft een afzienregeling. Alternatieven zijn een reiskostenvergoeding (@@%) of een mobiliteitsbudget (@@%).

Wanneer heeft een medewerker recht op een arbeidsvoorwaardelijke auto (van de zaak)?

	UW ORGANISATIE	BENCHMARK
Vanaf een bepaalde functiehogte	✓	@@%
Vanaf een bepaalde functiehogte i.c.m. een jaarkilometrage vanaf een vastgestelde ondergrens	✓	@@%
Anders	X	@@%
Wij kennen het recht op een arbeidsvoorwaardelijke auto van de zaak niet	✓	@@%

Wanneer heeft een medewerker recht op een functionele auto van de zaak?

	UW ORGANISATIE	BENCHMARK
Op basis van functiecategorie	✓	@@%
Op basis van een minimaal jaarkilometrage	✓	@@%
Op basis van functiecategorie in combinatie met een minimaal jaarkilometrage	X	@@%
Anders	✓	@@%

www.nationalebenchmarkmobiliteit.nl

www.natuurenmilieu.nl | www.cedelft.nl